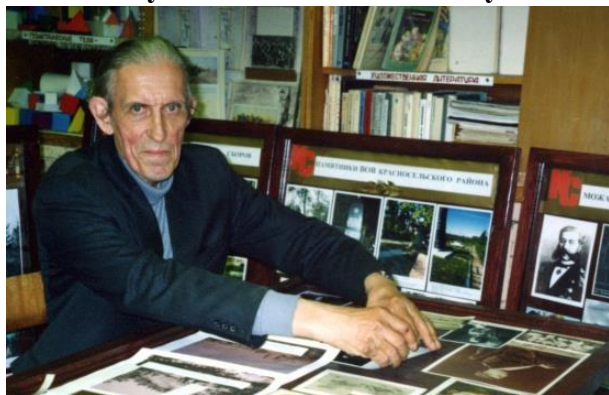


Музей основан в 2005 году



Морозов Евгений Евгеньевич – основатель музея



**Абрамов Константин Николаевич
заведует музеем с 2012 года**



**Представители структурных подразделений
и ветеранской общественности,
Региональная общественная организация
«Пермское Землячество в Санкт-Петербурге»**



**Группы школьников с интересом знакомятся
с экспозицией музея**



Юные экскурсоводы приглашают Вас на экскурсию

**Адрес: 198320, Санкт-Петербург,
г. Красное Село,
ул. Спирина, д. 2, к. 3, литера А,
тел./факс: 741-17-01**

**Государственное бюджетное общеобразовательное
учреждение средняя общеобразовательная школа №380
Красносельского района Санкт-Петербурга**



**Музей
«История и культура
Красного Села
и его окрестностей»**



Открытие музея 13.05.05.

**г. Красное Село
2019-2020**

Основные направления работы музея



Девиз музея: «Познай, Найди и Сохрани».

Разделы экспозиции:

- Русская изба.
- Красное Село (1714-1917 гг.).
- Дудергоф(1714-1917гг.).
- От бумажной фабрики к звездам.
- Екатерининский Первый лагерный сбор Гвардейских полков в 1765 году.
- Лагерные сборы. (1823-1914гг.).
- Люди искусства в Красном Селе.
- Великий Октябрь(1917г) в Красном Селе.
- Великая Отечественная война 1941-1945гг».
- Прорыв блокады г. Ленинграда и освобождение Красного Села.



Начало экспозиции

Краткая история создания музея

Созданию музея предшествовала большая поисковая и исследовательская работа. Началась она в 1995г. В ходе этой работы было установлено 32 памятника, находящиеся в Красном Селе и его окрестностях. Их сфотографировали и нанесли на карту района. Затем открыли экспозиционный зал «Памятники, памятные знаки и мемориальные доски Красного Села и посёлка Можайский». Удалось установить место расположения военных училищ, гвардейских полков, полковых храмов. Старшеклассники школы собирали материал и писали исследовательские работы. Темы для них брали среди неизвестных страниц истории Красного Села и его окрестностей. В результате этой работы накопилось много материала. Чтобы он стал доступен всем желающим, решили создать в школе краеведческий музей. Открыт он был 13 мая 2005 года. Его экспозиция рассказывает о наиболее ярких страницах истории Красного Села и его окрестностей с древнейших времен до наших дней. Особое место среди них занимает материал, рассказывающий о Красном Селе в годы Великой Отечественной Войны. В школьном музее собирается и хранится всё, что может рассказать об истории и культуре Красного Села и его окрестностей. Собранный материал вызывает большой интерес у всех, кто побывал в нем. Музей систематически пополняется экспонатами, фотографиями, различными документами, электронным видеорядом. Экскурсоводы и Совет музея много сделали и делают для пропаганды знаний по истории и культуры Красного Села и его окрестностей, для дальнейшего развития краеведения Красносельского района

В музее представлены:

- 35 стендов, которые рассказывают о прошлом Красного Села.
- Стенда посвященных Красносельским страницам Великой Отечественной войны.
- Витрины с подлинными экспонатами времён Великой Отечественной войны.
- В запасниках музея собраны деньги, подлинные фотоснимки, копии с них, фотодокументы, их копии, награды, грамоты, благодарственные письма, репродукции с картин и портретов.

Темы экскурсий:

- Основание Петром I Красного Села;
- От бумажной мельницы к звездам;
- Первый лагерный сбор гвардейских полков в 1765 году;
- Красносельские военные лагеря 1823-1914 г.г.
- Влияние лагерных сборов на жизнь и развитие Красного Села;
- Культурная жизнь Красного Села в XIX-начале XX веков;
- Память о Великой Отечественной войне в Красном Селе;
- Имена героев в названиях улиц Красного Села;
- Герои Советского Союза, похороненные в парке Красного Села;
- Уголок крестьянского быта.



Окончание экспозиции